

ONICE



Le bulletin

Bulletin trimestriel N° 289 - Février, mars, avril 2013 - 0,33 €

de l'Orphelinat



P 6/7 - Avis de décès
- La Grande Guerre (2)
- Voyages humanitaires
- A lire



P 2/3 - Régime spécial SNCF
- L'actu en bref
- Le billet



P 4/5 - Activités des groupes
- Départs en retraite



P 8 - Agenda
- Dons des retraités
- Le portrait



ORPHELINAT NATIONAL
DES CHEMINS DE FER DE FRANCE



Régime Spécial SNCF

Le volet Prévoyance doit être préservé ! Si l'on a souvent l'habitude d'aborder la question du régime spécial des cheminots via le sujet Retraite, il convient de rester vigilant sur les dangers qui pèsent aussi sur le pilier santé/prévoyance du régime.

En effet, le remboursement à 100%, les cabinets médicaux, le réseau de soins, les dispositions statutaires sur la maladie, l'incapacité ou le décès pourraient être au cœur de nouvelles attaques. Par conséquent, la vigilance et la mobilisation s'imposent.

Pour rappel :

En 2010, c'est le règlement de prévoyance qui était affaibli et qui est dorénavant arrêté par le Ministère de tutelle et non plus par le Conseil d'Administration de la CPRP SNCF (suite au recours FGRCF (Fédération générale des retraités des chemins de fer de France)/Sud Rail en Conseil d'Etat).

En novembre 2011, c'est le vote de l'article 3 de la LFSS (Loi de financement de la Sécurité sociale) 2012 qui en touchant à la compensation bilatérale maladie place incontestablement le financement de notre régime de prévoyance dans une situation tout à fait nouvelle et incertaine.

Pour la prévoyance, les cotisations patronales baissent de 130 M€, soit de -5%, auxquelles s'ajoutent 10 M€ d'exonération de cotisations au titre de l'apprentissage.

La baisse du nombre de cheminots cotisants, -2,4 % en 2010 et -1,6 % en 2011, le développement de l'emploi précaire (les contractuels cotisent au Régime Général) couplé à la rigueur salariale, sont des facteurs qui accentuent la fragilisation du financement. L'équilibre financier du régime est donc devenu extrêmement fragile. Compte tenu de l'évolution de l'emploi à la SNCF et de la démographie il va bien arriver un moment où la hausse du GVT (Glissement vieillissement technicité, incidence sur la masse salariale des cheminots) et le nombre de cotisants pourraient ne plus être suffisants pour compenser la baisse des cotisations et des exonérations de cotisations.

L'objectif visé est clairement de dégrader la situation financière de notre Régime.

Il paraît évident qu'un **régime déficitaire devient un alibi plus facile pour justifier des régressions.**

Tous les ingrédients sont réunis aujourd'hui pour que le régime spécial des Cheminots se retrouve dans les années à venir dans le viseur des libéraux.

Pour autant, les cheminots ne manquent pas d'arguments, au premier rang desquels se trouve le fait que, une nouvelle fois pour l'exercice 2011, les dépenses associées aux soins de ville pour les cheminots progressent nettement moins vite que celles de l'ONDAM (objectif national des dépenses d'assurance maladie) (Régime général). Une fois de plus, nous constatons que les cheminots sont mieux remboursés qu'au Régime Général, mieux soignés et que, pour autant, ils consomment moins de frais de santé.

REFORME FERROVIAIRE SES CONSEQUENCES



Le système ferroviaire se prépare à d'importantes transformations en France. Le contexte européen est de plus en plus favorable à mettre en avant la concurrence. Dans ces conditions, le risque est grand que la réforme annoncée fin 2012 ne soit pas à la hauteur des enjeux ferroviaires en France. Cette réforme avait comme objectif d'englober dans un Gestionnaire d'Infrastructure Unique, les structures RFF, DCF et INFRA SNCF. Cela ne sera pas suffisant pour restaurer l'efficacité du service public ; la séparation avec le reste des activités ferroviaires ne réglera pas les dysfonctionnements existants.

Pour être efficace et s'inscrire dans une perspective de long terme, le système ferroviaire doit être stable, cohérent, évolutif. Faute de moyens suffisants pour l'entretien, le réseau se dégrade, entraînant la réduction du nombre de trains, donc par ricochet moins de péages servant à financer l'entretien, d'où l'abandon d'un nombre important de KMS lignes. Il y a donc bien nécessité de remettre le système ferroviaire sur les rails du service public. Mettons en place un pôle public du transport public qui aurait pour mission d'assurer une complémentarité des différents modes de transport et des conditions sociales des salariés ; tout cela à la place de la concurrence et de la rentabilité financière. La mise en œuvre de cette réforme aurait aussi des conséquences désastreuses sur le statut des cheminots et sur leur nombre. Un récent rapport de la COR (Commission Orientation des Retraites) annonce une baisse importante des effectifs de 17000 agents à statut d'ici 2019, passant de 157 000 actuellement à 140 000 d'ici 6 ans. Cela pose donc la question de l'avenir de notre régime spécial.

Orphelinat National des Chemins de fer de France

Fondé le 8 juillet 1904 "Journal Officiel" des 15-16 Juillet 1904
Déclaration N° 151 200 - But : Aider moralement et matériellement les orphelins de ses adhérents

Siège social :

263, Rue de Paris - 93100 Montreuil - CCP 46388 C PARIS
Tél. 01 55 82 86 89 - Fax 01 55 82 86 95 - infocom@oncf.asso.fr

Secrétaire général : Laurent Latouche

Secrétaires : Chantal Dur Tomas, Jean-Luc Cazorla, Régis Bachelet

Bulletin de l'Orphelinat - N° CPPAP 1215 G 84134

Directeur de la publication : Laurent Latouche

Responsable de la rédaction : Stéphane Vaisse

Conception et maquette : Pascale Lalys

Photographies : Phovoir - Com ONCF

Photogravure-Impression : Rivet Limoges



Au moment où ces lignes sont écrites, la presse s'était fait l'écho d'une série de dramatiques suicides survenus chez de très jeunes adolescents.

Bien plus que de simples faits divers, la violence de tels actes suscite une réelle

émotion, de l'incompréhension, bouleverse les parents que nous sommes et nous inquiète sur une société où le mal vivre atteint aussi nos enfants.

Nos pensées vont vers les familles touchées par ces terribles événements.

Par nature, notre association est très sensible aux questions qui touchent à la famille, à l'épanouissement et à l'émancipation des enfants.

En ce sens, nous portons un regard très critique sur les évolutions d'une société où l'idéal individualiste ne se réaliserait qu'en dehors de toute forme de projet collectif, écartant de fait les références aux solidarités indispensables à l'accomplissement de chacun.

L'individualisme serait l'alpha et l'oméga du libéralisme économique, proposant de réussir dans ses projets personnels ou professionnels par l'exclusion des autres en mettant les individus en compétition dès la scolarité. L'espace audiovisuel est bourré d'émissions sacralisant ce concept, aliénant les esprits devant le petit écran.

Tout comme les hommes et les femmes sont aliénés au travail par la brutalité des critères de gestion économique et des méthodes managériales.

C'est ce que vivent aussi les cheminots avec la politique de libéralisation du transport ferroviaire et d'éclatement de l'entreprise publique SNCF.

La société devient violente parce que justement, les principes de notre modèle social sont attaqués, affaiblis et qu'ils répondent de moins en moins à leurs fondements premiers : assurer l'égalité de traitement et d'accès aux usagers et protéger chaque citoyen des aléas de la vie.

A l'ONCF, nous croyons aux valeurs de solidarité de classe et ce sont ces valeurs qui guident notre démarche et notre action envers les pupilles.

En cela nous sommes aidés par des centaines de militants et soutenus par près de 50 000 adhérents pour poursuivre le chemin d'une solidarité proche, active et moderne au service de nos pupilles.

Jean-Luc Cazorla
Trésorier général

Les activités

SOIRÉE CONCERT



RENNES

Actu groupes PARIS-NORD



Le Comité Régional de Paris Nord a organisé une soirée année 80 le samedi 12 janvier au restaurant d'entreprise de Paris Nord.

Pour cette première le bilan est plutôt positif : 140 personnes (dont 26 enfants) ont partagé les valeurs de notre association autour d'un repas et sur la piste de danse.

Les 2 expositions à disposition ce soir là (Pierre Séward et pupilles) nous ont permis de revenir sur les offres culturelles faites à nos pupilles, sur l'histoire et les valeurs fondatrices de l'ONCF et le lien avec la fédération CGT des cheminots.

Cette fête a permis de vendre les derniers BE, des agendas et de présenter notre association aux quelques externes venus partager leur samedi soir.

Enfin ce moment de convivialité a surtout été l'occasion de faire se rencontrer les adhérents entre eux ainsi que les pupilles.

Ce lien recrée nous avons eu beaucoup de messages de félicitations nous invitant à reprendre rapidement le chemin des festivités.

Nous remercions toutes les personnes qui, ne pouvant être présentes ce samedi, ont tenu à marquer leur participation par des dons, tous les bénévoles pour leur aide et le CER de Paris Nord.

Pari réussi pour la troisième édition du concert rock organisé par le groupe ONCF de Rennes, puisque c'est quelques 150 cheminots et amis qui se sont réunis lors de cette soirée du 8 mars 2013, pour applaudir les groupes venus jouer pour nous. Tout d'abord « Madame Irma » qui nous a servi avec bonne humeur son rock de chansons à textes, regards personnels et amusés sur la société et le monde qui nous entourent, une prestation très appréciée du public, de compositions originales, à la fois drôles et incisives.

Après une brève intervention du secrétaire du comité régional ONCF de Rennes, « Copland » est entré en scène pour nous proposer de magnifiques reprises rock, pop et même new wave de toutes générations; de The Doors à Noir Dez' en passant par les Beatles ou encore The Cure, de quoi régaler tous les appétits musicaux, le côté appétit tout court étant géré par Marcel, Jean-Paul et Robert à la galette saucisse.

Est ensuite venu le moment de « Doctor Doxe's ». L'élixir de ce bon docteur

est peut-être de jouvence ou miraculeux, mais en tous cas plein de vitamines et d'énergie, ce dont ne manque pas Pascal à la guitare et surtout à la voix, accompagné de Valérie à la basse et Xav' à la batterie pour nous servir ce pur son « rock garage », de compos engagées et enragées qui nous ont enflammés pour leur deuxième venue parmi nous. Notons que le produit de cette soirée sera utilisé à renforcer l'aide au sport et à la culture des pupilles de l'ONCF.

Le groupe ONCF de Rennes tient à remercier le CER des cheminots de Bretagne pour son concours et son soutien tout au long de l'année, Didier pour le prêt de son barnum, les bénévoles (grilleurs, barmen, et autres...) sans qui cette soirée n'aurait pas eu lieu, et particulièrement les organisateurs : Hajar, Mikhaël et Yann qui ont donné en temps et en énergie pour la réussite de cette fête, mais surtout les groupes qui sont venus par solidarité pour l'association et ses valeurs.



MIRAMAS LOTO ANNUEL



Pour la 11^e année consécutive, le groupe ONCF de Miramas a organisé son Loto. Cette manifestation qui a enchanté près de 730 personnes venues soutenir l'action que nous menons envers les orphelins du chemin de fer. Cette soirée animée notre chanteur «Patrick» fut une réussite sur tous les points : ambiance conviviale, plaisir de jouer et bonne humeur. Des pupilles de différents groupes et leur famille étaient présents et ont été touchés en voyant l'énergie déployée par tous pour réussir cette soirée. Cette réussite est le fruit d'un travail de 3 mois, et cela

n'aurait pas été possible sans l'engagement de tous nos militants bénévoles. La fidélité des joueurs, et l'ovation faite à notre équipe pour la qualité des lots mis en jeu et l'organisation sont une récompense appréciée par nous tous. Le groupe de Miramas remercie, toutes les personnes qui sont venues jouer et soutenir notre œuvre, tous les amis qui nous ont aidé lors de cette soirée, ainsi que toutes les personnes ayant fait des dons. L'ensemble des bénéfices a été reversé au profit des pupilles et en leur nom, un grand merci à tous.

DÉPARTS EN RETRAITES TRAPPES



Le 19 octobre 2012, Alain Le Calvez, ancien responsable du Comité Régional de Paris Montparnasse faisait valoir ses droits à la retraite en temps et en heure. Sa famille, ses amis, ses camarades de l'ONCF étaient nombreux à l'accueillir au restaurant d'Entreprise de Montrouge.

CR de Lille



César, Christian, Mohamed (Momo) et Gérard, ont fêté ensemble leur départ en retraite. Les camarades du Conseil d'Administration et ceux du CR de Lille les remercient de leur engagement permanent au sein de notre association et pour nos Pupilles. La médaille et le diplôme d'honneur de l'ONCF leur ont été remis. Profitez pleinement de votre nouvelle vie de retraités, Bonne retraite.

Gérardmer 2013

«C'est en comité non restreint et 100% féminin que nous avons fêté les 20 ans du festival du film fantastique à Gérardmer, du 30 janvier au 3 février 2013. N'oublions pas bien sûr nos chers «papys» (Sergio, Pascal, J-P, Jacky) et l'Olivier, qui nous ont, cette année encore, bien chouchoutées. Ce festival fût rythmé par des marches de zombies, quelques files d'attente, des films de toutes nationalités et de tous

genres (certains plus passionnants que d'autres), sans oublier les bons petits plats lorrains concoctés par nos cuisiniers en chef. La neige était elle aussi au rendez-vous, pour embellir le paysage vosgien. Je pense parler au nom de toutes les pupilles présentes durant ces quelques jours, pour dire un grand Merci à tous les organisateurs de ce festival. A l'année prochaine !

Mélanie Bureau, pupille





Les 2 et 3 février, quelques pupilles sont venus découvrir la ville d'Angoulême ainsi que le monde de la BD. Pour les amateurs ce week-end a permis de découvrir cet art graphique dans les moindres détails et de rencontrer les auteurs et les dessinateurs de leur BD favorites. La journée s'est déroulée en deux parties : le matin, visites de « Mickey & Donald, tout un art », musée consacré à Jean Claude Denis, dessinateur. Le midi tout le monde a manger au lycée où le groupe dort durant le week-end. Nous avons visité le musée de Didier Comès, de Little Asia. Pour les grands, Jano et la BD algérienne, un petit jeu d'énigme organisé par la SNCF. Pour les plus petits, visite de Uderzo. Vers 18h30 le groupe s'est rejoint à la Cathédrale d'Angoulême pour rentrer

au lycée et s'installer. Le soir un caricaturiste est venu au lycée pour nous faire part de ses talents, chaque pupille et accompagnateur est reparti avec sa caricature afin de garder un souvenir de ce week-end. Grâce à la visite de Mickey et Donald, les jeunes ont voulu apprendre à dessiner ces deux personnages, donc une petite veillée a été mise en place. Il commence à se faire tard alors les petits sont allés au dodo. Nous sommes partis avec le bus en direction de « la cité » pour la visite d'Uderzo et la bibliothèque afin que chaque enfant finisse ses achats. Le week-end à Angoulême, c'est chaque année, alors ne manquez pas le rendez-vous en 2014. Et d'ici-là, bien d'autres activités vous attendent : plaisir garanti !

Justine Soleilhac



Cours de gymnastique à Avernès vers 1912

LA GRANDE GUERRE (2)

En janvier 1915, force est de constater que le conflit sera long. Le gouvernement crée l'orphelinat des armées et demande à Jean Jouanneaux d'en assurer la direction, il accepte non sans en informer les militants du syndicat national. Le départ de Jean suscite de vives réactions des dirigeants de l'ONCF. Le conseil d'administration se réorganise rapidement autour de Lucien Coudin et en juin l'association fonctionne normalement. La fin de cette année est financièrement difficile. En 1916, pour rétablir la situation, une collecte qui implique les groupes est menée, l'état et les différentes caisses de solidarité cheminote s'engagent à verser des subsides à l'ONCF. De plus en janvier, l'adhésion du syndicat des PTT apporte 400 adhérents et alloue une partie de son budget à notre association. A ces différents facteurs s'ajoute un dernier relatif à l'augmentation des effectifs des organisations syndicales. La colère monte dans le monde cheminote, les motifs de mécontentement sont nombreux : la guerre qui ne s'achève pas et qui se transforme en véritable carnage, l'effort supporté par les cheminots sur les salaires et conditions de travail. En cette année les cheminots ont perdu la moitié de leur pouvoir d'achat. La grogne s'installe, le syndicat national revendique 21 000 nouvelles adhésions. Dans son sillage l'ONCF se renforce.

La vie tranquille d'Avernès n'est pas fondamentalement troublée. En janvier 1916 madame Chirac, femme d'un militant socialiste, remplace Céline Jouanneaux à la direction de la colonie. La mobilisation des hommes et la réquisition des chevaux ne permettent pas la bonne gestion du domaine, le conseil d'administration décide de louer les terres et de vendre le troupeau à un cultivateur. L'établissement reçoit toutefois des produits frais et reste à l'abri des difficultés. Après les interventions des administrateurs, de Jean Jouanneaux auprès du gouvernement, madame Marguerite Hervé est nommée institutrice et assure sa première classe le 1^{er} mai à Avernès.

DÉCÈS

CR de TOULOUSE



Le groupe de Saint Jory vient de perdre un de ses militants, **Jean-Claude Brisson**, à l'âge de 67 ans, des suites d'une longue maladie. Il était de toutes les activités et notamment les fêtes nationales. Nous perdons un ami, mais aussi un militant très dévoué toujours présent. A sa famille nous présentons nos sincères condoléances.

Montluçon



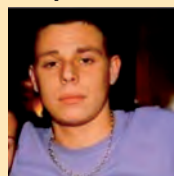
Le 11 Novembre 2012, notre ami **Jacky (Jean-Jacques Lecher)** nous a quittés à l'âge de 71 ans. Depuis de nombreuses années, il aura été une personne très investie, au sein de notre association et syndicalement (secrétaire de la section retraités CGT de Commentry). Toutes les personnes l'ayant connu, et elles sont nombreuses, ne sont pas près d'oublier sa gentillesse, sa disponibilité et son dynamisme. Un grand merci à toi Jacky pour tout ce que tu as apporté.

CR Nantes : Coup de massue



Nous avons appris le décès de notre camarade **André Doucet dit Dédé**. Nombreux étaient les amis venus lui rendre un dernier hommage au crématorium de La Roche sur Yon. Il était fortement impliqué à l'ONCF il représentait les retraités dans le bureau du Comité Régional de Nantes. Les camarades se rappelleront aussi de son rôle de « chef plombier » dans l'équipe de montage de la fête nationale du Mans. Suivant sa volonté, tous les dons reçus, seront versés à l'ONCF. Dans ces moments difficiles, nous pensons à son petit-fils Louka, sa fille Céline et son gendre Pierrick auxquels nous adressons nos sincères condoléances.

Pupille



Une bien triste nouvelle en ce début d'année : **Jean-Baptiste Maillard**, pupille, nous a quittés le 4 janvier à la suite d'un accident de voiture. Nous présentons toutes nos condoléances à sa mère Patricia, à toute sa famille. L'ONCF pleure à nouveau l'un des siens, l'un de ses « enfants » comme certains bénévoles aiment le dire. La vie est bien injuste.

Le petit billet d'humeur & d'humour

"Le lien social existe par les personnes du groupe.
S'il n'existe pas ou peu là où nous vivons, construisons le."

Chantal Prioul.

VOYAGES HUMANITAIRES



Visiter des pays dans l'Afrique, l'Asie, l'Inde, les Amériques, l'Europe etc, tout en apportant notre aide à ceux qui en ont besoin. Partout où des bénévoles sont nécessaires pour construire des écoles, des maisons, rénover des édifices anciens, des puits, des cultures, distribuer des vivres... Intégrer

une chaîne solidaire, se surprendre, se révéler comme on ne pourrait l'imaginer. En se donnant du temps pour visiter et apprécier comme un touriste ordinaire le lieu où l'on se trouve.

Nombreuses sont les associations qui proposent ce style de voyage, l'une apprend les anciennes techniques de construction pour rénover ou reconstruire des édifices en ruine, d'autres à construire des puits ou des écoles... Pour autant ce genre de voyage ne se fait pas à la dernière minute. Il demande un investissement en amont afin que celui-ci soit le plus constructif possible.

Exemple d'Associations proposant ces voyages

<http://www.projects-abroad.fr/chantiers-internationaux>

<http://www.doublesens.fr>

<http://www.humantrip.fr/a-themes.html>

<http://www.rempart.com/>

CHANGEMENT D'ADRESSE

Nom : Prénom :

Adresse :

Tél : Portable :

Mail :

Changement de situation :

- Retraite : à partir du

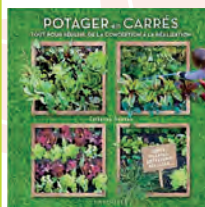
- Congé parental, congé sans solde, départ volontaire...

À compter du au



à lire...

Potager en carrés - Catherine Delvaux - 12,90 €
Éditions Larousse



On doit cette technique très contemporaine à un jardinier américain. Il en vient à penser que ce qui freine l'envie de jardiner, c'est le travail et le temps excessifs que cela demande. Il cherche alors une manière de jardiner sans effort, pour un jardin qui produirait exactement ce dont les urbains ont besoin : de quoi s'amuser, récolter ses légumes et améliorer les menus de tous les jours. Il a alors l'idée de ramener la culture des légumes, traditionnellement plantés en lignes, à des carrés de 1,20 m de côté, subdivisés en 16 cases de 30 cm de côté. Dans chaque case, on cultive entre 1 et 16 légumes, selon leur taille. Les légumes cultivés ont, de préférence, des cycles courts. Ils se sèment et se récoltent en quelques mois et sont cueillis jeunes, à un stade très tendre. Le potager en carrés est venu à point pour une génération déconnectée de la campagne, à laquelle les parents, jeunes adultes dans les années 1960-1970, n'ont pas transmis les gestes ancestraux du jardinage. C'est un pur produit de la fin du XX^e siècle, au même titre que les murs végétaux, eux aussi très vite adoptés, car répondant à un besoin et à des envies, à un moment précis.

L'Écureuil du Vél' d'Hiv de Christian Lax - 16,25 €
Éditions Futuropolis



C'est la fin de la trilogie consacrée par Christian Lax au vélo. L'Aigle sans orteils : le tour de France dans les années 1910. Pain d'alouette : Paris-Roubaix dans les années 1920. L'Écureuil du Vél'd'hiv : le vélo sur piste, au vélodrome d'hiver de Paris, durant la Seconde Guerre. Christian Lax convoque ses thèmes de prédilection - la volonté de s'élever que souvent exige le handicap ; la vie quotidienne des gens ordinaires qui se forgent un destin peu commun - pour composer un récit empreint d'une irrésistible et pudique émotion.

agenda

Fête de la Solidarité

19 mai 2013

Séjours familles été Paris

du 13 au 20 juillet 2013

du 10 au 17 août 2013

Séjour famille Chalet P. Semard

20 au 27 juillet 2013

27 juillet au 3 août 2013

3 au 10 août 2013

17 au 24 août 2013

Séjour 18-25 ans Vietnam

du 10 au 21 juillet 2013

du 03 au 14 août 2013

Séjour Pupilles handicapés

Chalet Pierre Semard

1^{er} au 13 juillet 2013

Week-end Karting

15 et 16 juin 2013

Week-end Train à vapeur PSE

15 et 16 juin 2013

enfants du monde

Enfants du Cambodge



Photo DP

Dons des sections de retraités

1794,87 € ont été versés au bénéfice de nos pupilles par : Vénissieux, Granville, Amiens, Arles, Grenoble, Villenave d'Ornon, Dieppe, Auch, Strasbourg, Colombes, Vichy.

Dévolutions

En cas de dissolution d'une association ou d'une amicale, les sociétaires peuvent, en assemblée générale, décider de verser le boni de liquidation à une autre association.

Notre Conseil d'administration et nos pupilles adressent à tous leurs remerciements les plus sincères.

Portrait : Fabienne Cailleau



Depuis quand es-tu à la SNCF ?

Je suis entrée à la SNCF en Janvier 1990 à l'ECT de Nantes, en tant qu'ASCT pour ensuite devenir administratif et en 2008 passer l'examen de TGM. Depuis j'ai évolué au sein de mon Etablissement en tant que RCT, et actuellement je suis assistante au pôle sécurité.

Quand et pourquoi as-tu adhéré à l'ONCF ?

En 1990, après mon adhésion à la CGT, j'ai adhéré à l'ONCF. Le groupe de Nantes a toujours été actif. Je ne pouvais rester indifférente à cette œuvre sociale où les cheminots par solidarité viennent en aide aux enfants de ses adhérents qui ont subi un deuil.

Tu es responsable du Comité Régional de Nantes et membre du Conseil d'Administration de l'ONCF, comment conçois-tu ton rôle ?

Le conseil d'administration est composé de membres élus par le congrès et se réunit 4 fois dans l'année. Il vote chaque année un budget prévisionnel par lequel il détermine le montant des dépenses de solidarité et de fonctionnement de l'ONCF. En tant que responsable régionale, j'ai la charge de coordonner et d'impulser l'activité de l'ensemble des groupes de ma région et notamment celle menée en direction des pupilles. Ces deux responsabilités sont donc complémentaires, je participe aux prises de décisions, aux orientations et je les transmets au niveau de ma région. Il y a une interactivité entre ces deux missions, échange permanent d'informations entre ces deux niveaux de responsabilité.

Quelles sont les décisions majeures que tu as prises au CA et pourquoi ?

Notre séance du mois de novembre dernier a été très difficile émotionnellement. Le

décès de Serge Hebras a été une douleur forte, et la nécessité d'élire un nouveau secrétaire général a été une mesure impérative pour poursuivre notre action. De nombreux thèmes sont à l'ordre du jour de nos réunions, projet éducatif, séjour de nos pupilles (notamment 18/25 ans), vente de Bons d'Entraide, produits de solidarité. Si des décisions doivent être prises, certaines seront sans nul doute, à l'ordre du jour de notre prochain congrès qui aura lieu au mois de janvier 2014. Nous célébrerons les 110 ans de l'ONCF, 110 ans de solidarité ce n'est pas rien. Je fais confiance aux cheminots, aux adhérents et aux congressistes pour poursuivre cette œuvre sociale hors du commun, pour faire appliquer l'article 1 de nos statuts « Venir en aide moralement et matériellement aux orphelins de ses adhérents ».